

## KANSANPUVUT JA KANSALLISPUVUT

### KANSANPUVUT

#### Mitä tarkoitetaan?

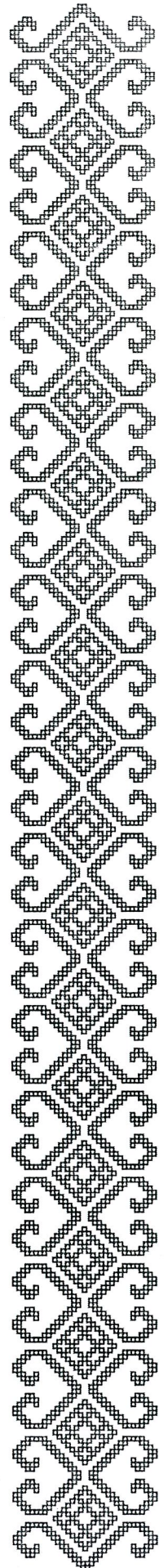
Kansanpuvuilla tarkoitetaan niitä perinteisiä juhla- ja arkiasuja, joita talonpoikaisväestö käytti 1700- ja 1800-luvuilla. Kansanpukujen ilme vaihteli paikkakunnittain, mutta toisaalta puvustus säilyi melko muuttumattomana vuosisatoja. Muodin vaihtelut eivät siis juurikaan kansanpukuihin vaikuttaneet. Vaatteet valmistettiin itse saatavilla olevista luonnonmateriaaleista. Puvuista heijastuivat kantajansa varallisuus, kotipaikka, uskonto sekä siviilisääty. Vaateparsien taiturimaiset kirjailut olivat samalla maaseutuyhteisössä vaadittu osoitus naisväen käsityötaidosta.

#### Arki- ja juhlapuvut

Arkivaatteet olivat yksinkertaisia ja tarkoituksenmukaisia; niiden kanssa täytyi voida työskennellä päivittäin. Kesäisin saatettiin elellä lähes paitasillaan, kylminä talvipäivinä tarvittiin luonnollisesti myös lämpimiä päällysvaatteita. Värikkäät koristelut ja kirjailut kuuluivat lähinnä juhlapukeutumiseen, kirkkomatkoille ja perhejuhliin. Juhlavaatteet olivatkin kaikessa näyttävyydessään varallisuuden mittari ja osoitus vakaasta asemasta kyläyhteisössä. Vaatteilla oli myös oma roolinsa häätöjuhlassa. Nuoren morsiamen nauhalla sidotut pitkät hiukset peitettiin vaimon päähineen alle. Pukeutumisesta näki siis myös naisen siviilisäädyn.

#### Vaatekappaleet naisilla ja miehillä

Kansanpuvut valmistettiin luonnon omista aineksista. Arkivaatteisiin kelpasivat halvat materiaalit, mutta juhla-asuihin käytettiin kalliimpaa villaa, pellavaa ja puuvillaa. Joihinkin yksityiskohtiin, kuten huiveihin tai esiliinoihin, saatettiin ostaa silkkikangasta.

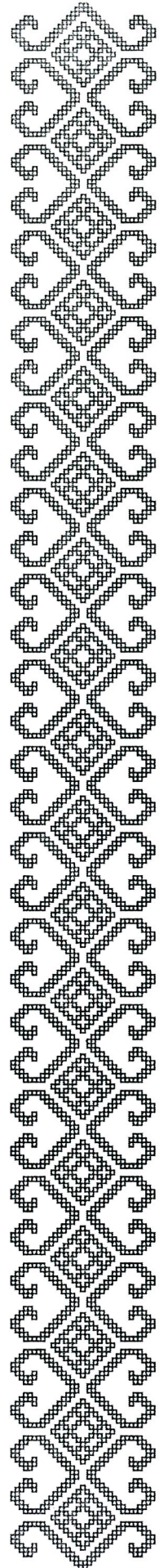


Naisen vaatetuksen perusosat olivat paita, hame, liivi, esiliina sekä päähine. Valkean paidan, tai paidan ja alushameen yhdistelmän alisen, päälle puettiin joko nilkkapituinen puolihame tai olkaimellinen liivihame. Vyötäisille kiedottiin usein pitsein ja kirjailuin koristeltu esiliina, joka ulottui kämmenen leveyden päähän hameenhelmasta. Pää ei koskaan ollut paljaana: naimattomat tytöt sitoivat hiuksensa nauhoin, vaimoväki suojsi hiuksensa erilaisten päähineiden alle. Karjalassa luterilaiset naiset käyttivät etupäässä vaaleaa huntua, ortodoksinaisten päähineenä oli sorokka tai säpsä. Näiden perusvaatekappaleiden lisäksi saatettiin käyttää esiliinan päälle puettuja taskuja, erilaisia vyöllisiä (vyötäröllä roikkuvia tarve-esineitä esim. puukko, neulikko ja avain), huiveja ja koruja.

Naisväen värikkään pukeutumisen vastakohtana oli luterilaisten miesten yksinkertainen vaatetus. Peruspukine oli myös miehillä paita, jonka vanhin malli oli pitkä paitamekko. Tämän alusasua muistuttaneen paidan päälle miehet pukivat naapurissa kyläillessään tumman liivin, kirkkoon mennessään he laittoivat jalkaansa housut ja yleen valkean sarkaisen päällystakin eli viitan. Paidan kaulus oli suljettu soljella, päässä pidettiin useimmiten lippalakia. Ortodoksisen Karjalan miehet olivat kuitenkin kovin erinäköisiä kuin koruttomat luterilaiset: värikkäinä hehkuvat paidat oli kirjailtu näyttävästi, kaulaan oli kietaitu huivi ja jalkaan oli vedetty pitkävartiset saappaat.

Juhlapyhinä käytettiin luonnollisesti enemmän koruja ja kirjailtuja vaatekappaleita, kun taas arkena tyydyttiin yksinkertaisempiin materiaaleihin ja leikkauksiin. Lapset puettiin pääasiallisesti kuten aikuiset, mutta näyttävät korut ja arvokkaat kankaat jätettiin heiltä pois. Rippikoulun käyminen oli vaatetuksenkin osalta rajapyykki aikuisuuteen: sen jälkeen nuoret pukeutuivat aikuisten tavoin.

Kansanpukujen ilme vaihteli maakunnittain, jopa paikkakunnittain; länsisuomalainen vaatetus poikkesi jo selkeästi karjalaisesta. Itäisimmän Suomen puvuissa oli näkyvissä ortodoksisuuden ja venäläisen kulttuurin vaikutus. Karjalaisten pukujen perusvärejä olivat sininen, punainen sekä ruskea. Läntisen Suomen vaatteiden väryksessä oli enemmän variaatioita sekä runsaasti raidallisia ja kirjavia kankaita.



## KANSALLISPUVUT

### Mihin perustuvat?

Suomalaiset virallisesti hyväksytyt kansallispukumallit perustuvat talonpoikaisväestön 1700- ja 1800-luvuilla käyttämiin alueilleen tyypillisiin juhlapukuihin.

Kansallispukuja alettiin käyttää 1800-luvun lopulla kasvaneen kansallisuusaatteen myötä. Silloin koottiin ensimmäiset kansallispukumallit ja kannustettiin pukujen käyttöön juhlatilaisuuksissa. Nykyisin tehdään tarkistuksia jo olemassa oleviin kansallispukumalleihin sekä virallistetaan tarpeen tullen kokonaan uusia esimerkiksi jonkun koti-seutuyhdistyksen toivomuksesta. Mallit perustuvat tarkkoihin tutkimuksiin ja lähteisiin. Jokaisella kansallispuvulla on esikuvansa menneisyydessä.

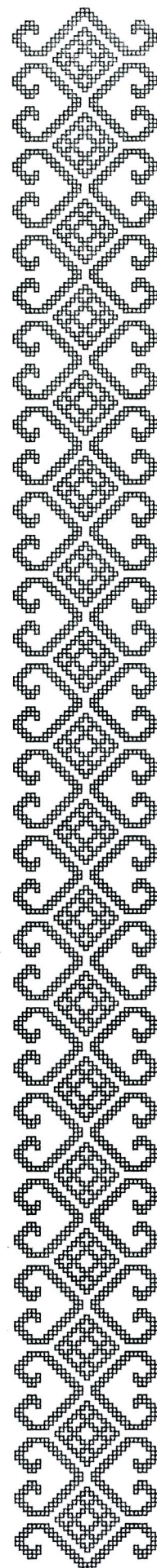
### Käyttötarkoitus

Kansallispuku on juhlapuku. Se soveltuu juhla-asuksi kaikkiin arvokkaisiin tilaisuuksiin perhejuhlista aina itsenäisyyspäivän vastaanottoon. Kansallispuvun on kuitenkin oltava asianmukainen kokonaisuus kaikkine osineen ja koruineen, ylimääräiset vaatekappaleet ja korut eivät kuulu pukuun. Kansallispuku on myös sopiva esiintymisvaate esimerkiksi kansantanssiryhmille tai kuoroille. Ohjeita kansallispuvun oikeasta käytöstä antaa Suomen kansallispukuneuvosto (ks. myös [www.jkl.fi/kulttuur/craftmus/kayttoohje.htm](http://www.jkl.fi/kulttuur/craftmus/kayttoohje.htm)).

### Alueelliset erot

Kansallispuvut eroavat toisistaan alueellisesti kuten niiden esikuvat kansanpuvutkin. Karkeasti kansallispuvut voidaan jakaa itä- ja länsisuomalaisiin. Vaikka pukukokonaisuuden muodostavat vaatekappaleet ovatkin kaikkialla pitkälti samoja, etenkin naisten itäiset ja läntiset kansallispuvut poikkeavat toisistaan melkoisesti. Miesten pukujen erot ovat vähäisempiä.

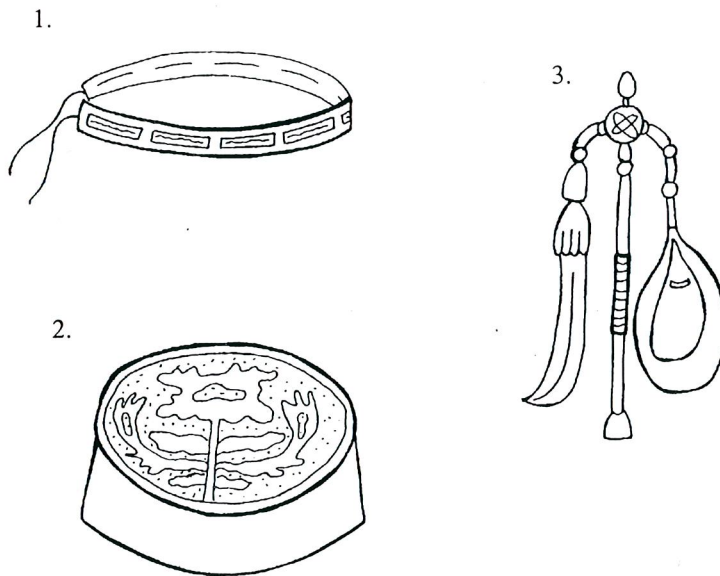
Karjalaisissa kansallispuvuissa päävärit ovat luonnonvaalea ja –musta, indigonsininen ja mataranpunainen. Useimmiten yksiväristä kangasta on käytetty niukemmin kuin läntisessä Suomessa, sen sijaan koristelu on näyttävämpää ja runsaampaa. Hameet ovat



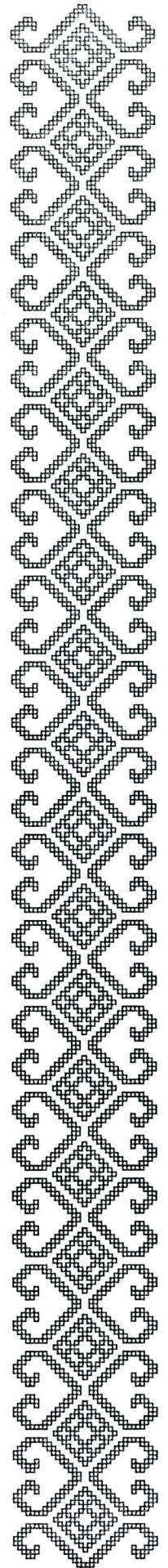
kauttaaltaan tiheästi laskostettuja ja malliltaan kapeampia kuin lännessä. Esiliinat ovat Karjalassa poikkiraidoitettuja erilaisin nyplätyin pitsein ja kirjailuin, kun taas Länsi-Suomessa esiliinakankaat voivat olla joko yksivärisiä, pystyraitaisia tai kuviollisia. Länsi-Suomen kansallispuvuissa aikuisen naisen päähineenä on pääsääntöisesti tanu tai tykkimyssy, karjalaisissa puvuissa käytetään huntua tai sorokkaa. Tyttöjen päähineenä on tinanastoin koristeltu säppäli tai kovitettu pinteli, sen sijaan läntisessä Suomessa käytetään yleensä punaista silkkinauhaa.

Yhteensä Suomessa on yli 400 kansallispuhumallia, joista suurin osa on naisten kansallispuhumia.

Kansallispuhumihin kuuluvia osia:



1. Tinanastoin koristeltu säppäli oli nuorten tyttöjen päähine.
2. Ortodoksisvaimot käyttivät päähineenä säpsää, jonka sileä päällinen saattoi olla juhlavasti koristeltu.
3. Naisväki kantoi toisinaan mukanaan tarve-esineitä eli esiliinan päällä vyössä kiinni pidettäviä vyöllisiä. Esim. Pyhäjärven puvussa vyöllisiin kuuluvat puukko, neulikko (neulakotelo) ja tuluskukkaro.



## Karjalaisia kansallispukuja



Karjalankannaksella sijaitsevan Antrean naisen kansallispuvun tiheästi laskostettu hame sekä liivi ovat tummansinistä villakangasta. Kuvan pyhäesiliina on koristeltu sinisin nytytinkipitsein ja kudotuin punaisin raidoin. Yksinkertaisemmassa esiliinavaihtoehdossa on ainoastaan punaisia raitoja. Päähineenä käytetään sykeröitä, joista riippuvat pitkät tupsupäiset nauhat. Antrean puku on lännestä vaikutteita saanut niin sanottu savakkopuku. (Luterilaiset savakot saapuivat Karjalaan Savosta vuonna 1617 solmitun Stolbovan rauhan jälkeen.)

Rautu ja Sakkola ovat naapuripitäjät Karjalankannaksella. Sakkola-Raudun naisen kansallispuvusta on olemassa kaksi eri väri vaihtoehtoa. Vyötärön yläpuolelle ulottuva hartuushame voi olla joko tummansininen tai punertava. Pellavapaitaa somistaa pieni rekko. Talviesiliina on puolivillainen ja runsaasti koristeltu; kesäesiliina on pellavakankainen. Vaimojen päähineenä on sorokka, tytöt pitävät säppäliä. Päällysvaate on valkea takki eli kostuli. Sakkola-Raudun puku on tyypillinen äyrämöispuku. (Äyrämöiset olivat Karjalan alkuperäisiä asukkaita, jotka olivat uskoltaan joko luterilaisia tai ortodokseja. Heidän pukeutumisesaan oli itäisiä piirteitä.)

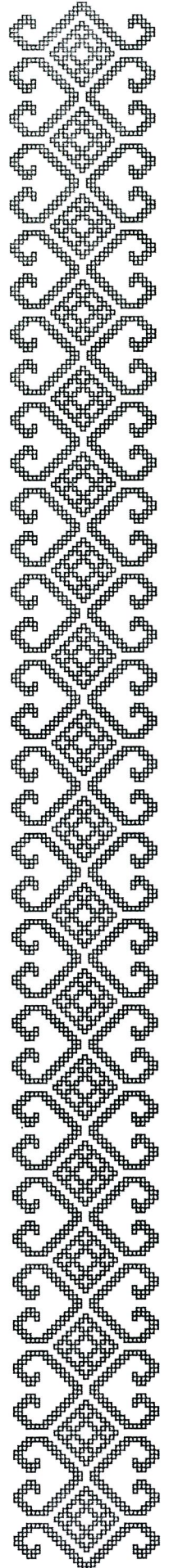


## Perinnetuokion suunnitelma

Tavoite: Tutustua karjalaiseen pukuperinteeseen

Kulku:

- Jos on mahdollista, niin tuokaa tai lainatkaa erilaisia kansallispuvukuvia esiteltäväksi lapsille.
- Arvuutelkaa lasten kanssa mikä mikäkin osa puvussa on nimeltään. Eri osilla on hauskoja nimiä, jotka eivät nykypäivänä ole enää käytössä.
- Edellistä kuvasivua voidaan käyttää opetuksen tukena joko sellaisenaan tai monistaa siitä piirtoheitinkalvo. Kuvasta voidaan katsoa puvun eri osia, kauniita kirjailuja ja perinteisiä värejä.
- Monistakaa lapsille seuraavalla sivulla oleva karjalaisen kansanpuvun pohja. Puvun voi värittää haluamallaan väreillä tai voitte yhdessä miettiä, mitkä olisivat karjalaiseen perinteeseen sopivia värejä.
- Jos itse ette ohjaa kansantanssiryhmää, voitte pyytää jotain paikkakunnallanne toimivaa kansantanssiryhmää esiintymään ja esittelemään pukujaan lapsille. Tällöin voidaan havainnollisesti käydä laajasti läpi karjalaisuuden eri osa-alueita: kansanmusiikkia, -tanssia ja pukuperinnettä.



## VÄ-RI-TÄ KAR-JA-LAI-SEN NAI-SEN PU-KU

